

บทที่ ๒

ข้อมูลพื้นฐานทั่วไปขององค์การบริหารส่วนจังหวัดสมุทรปราการ

๑. สภาพทั่วไป

เขตการปกครองขององค์การบริหารส่วนจังหวัดสมุทรปราการได้แก่ เขตพื้นที่ของจังหวัดสมุทรปราการ ซึ่งมีพื้นที่ตั้งอยู่ริมแม่น้ำเจ้าพระยาตอนปลายสุดและเหนืออ่าวไทย คนทั่วไปนิยมเรียกจังหวัดสมุทรปราการว่า “เมืองปากน้ำ” ตั้งอยู่ระหว่างเส้นรุ้งที่ ๑๓-๑๔ องศาเหนือและเส้นแวงที่ ๑๐๐-๑๐๑ องศาตะวันออก มีพื้นที่ครอบคลุมบริเวณทั้งสองฝั่งของปากแม่น้ำเจ้าพระยา มีเนื้อที่ประมาณ ๑,๐๐๔.๐๙๒ ตารางกิโลเมตร หรือประมาณ ๖๒๗,๕๕๗.๕๐ ไร่ อยู่ห่างจากกรุงเทพมหานครประมาณ ๓๐ กิโลเมตร (แผนพัฒนาองค์การบริหารส่วนจังหวัดสมุทรปราการ, ๒๕๔๗ : ๗) มีอาณาเขตติดต่อดังนี้

ทิศเหนือ ติดต่อกับเขตลาดกระบัง เขตบางนา และเขตคลองเตย กรุงเทพฯ

ทิศใต้ ติดต่อกับอ่าวไทย

ทิศตะวันออก ติดต่อกับจังหวัดฉะเชิงเทรา

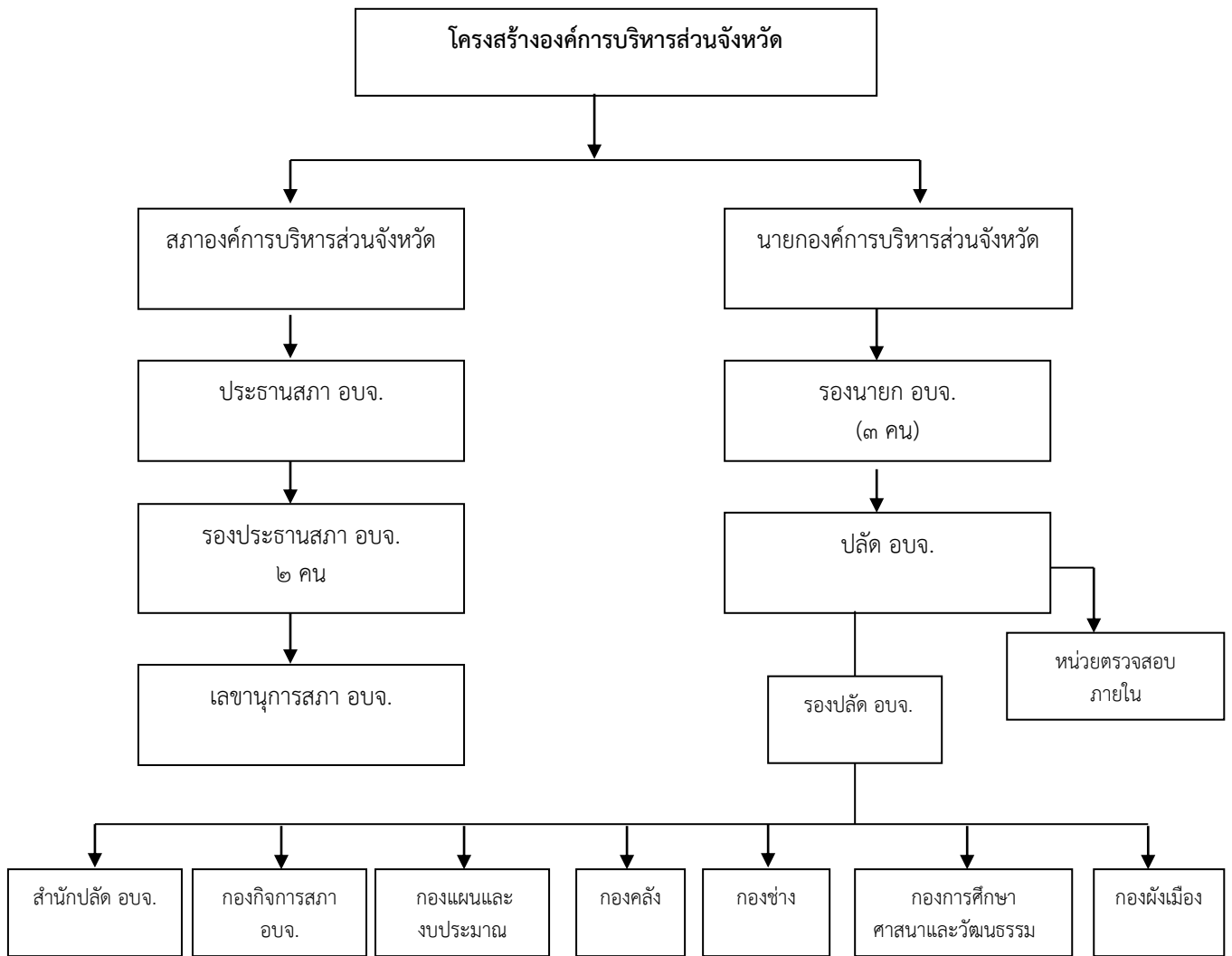
ทิศตะวันตก ติดต่อกับเขตราษฎร์บูรณะและเขตบางขุนเทียน กรุงเทพฯ

จังหวัดสมุทรปราการ แบ่งการปกครองออกเป็น ๖ อำเภอ ๕๐ ตำบล ๓๙๔ หมู่บ้าน มีองค์กรปกครองส่วนท้องถิ่นต่าง ๆ จำนวน ๔๙ แห่ง ได้แก่ องค์การบริหารส่วนจังหวัด ๑ แห่ง เทศบาล ๑๘ แห่ง (เทศบาลนคร ๑ แห่ง เทศบาลเมือง ๔ แห่ง และเทศบาลตำบล ๑๓ แห่ง) และองค์การบริหารส่วนตำบล ๓๐ แห่ง (แผนยุทธศาสตร์การพัฒนาขององค์การบริหารส่วนจังหวัดสมุทรปราการ, ๒๕๕๗-๒๕๖๑ : ๒๙)

๒. การบริหารงานขององค์การบริหารส่วนจังหวัดสมุทรปราการ

ฝ่ายบริหาร มีนายกองค์การบริหารส่วนจังหวัดเป็นผู้นำในการบริหารราชการขององค์การบริหารส่วนจังหวัด มาจากการเลือกตั้งโดยตรงของประชาชน ผู้มีสิทธิเลือกตั้งทั่วทั้งจังหวัด โดยให้เขตจังหวัดเป็นเขตเลือกตั้ง มีวาระในการดำรงตำแหน่งคราวละ ๔ ปี นายกองค์การบริหารส่วนจังหวัดสามารถแต่งตั้งรองนายกองค์การบริหารส่วนจังหวัด ซึ่งไม่ใช่สมาชิกสภาเป็นผู้ช่วย แต่ละองค์การบริหารส่วนจังหวัดมีจำนวนรองนายกองค์การบริหารส่วนจังหวัดแตกต่างกันไปตามเกณฑ์ของจำนวนสมาชิกสภาของแต่ละจังหวัด พึงมี (บุษอริ ยีหมะ, ๒๕๕๐ : ๑๑๓-๑๑๔) นายกองค์การบริหารส่วนจังหวัด สามารถแต่งตั้งเลขานุการนายกองค์การบริหารส่วนจังหวัด และที่ปรึกษานายกองค์การบริหารส่วนจังหวัดซึ่งไม่ใช่สมาชิกสภาได้จำนวนรวมกันไม่เกิน ๕ คน (บุษอริ ยีหมะ, ๒๕๕๐ : ๑๑๔)

ฝ่ายนิติบัญญัติ คือ สภาองค์การบริหารส่วนจังหวัด ประกอบด้วยสมาชิกสภาองค์การบริหารส่วนจังหวัด ซึ่งมาจากการเลือกตั้งของประชาชน มีวาระในการดำรงตำแหน่ง คราวละ ๔ ปี ในแต่ละจังหวัดมีจำนวนสมาชิกสภา ไม่เท่ากัน ขึ้นอยู่กับจำนวนของราษฎรเป็นเกณฑ์(บุษอริ ยีหมะ, ๒๕๕๐ : ๑๑๒) องค์การบริหารส่วนจังหวัดสมุทรปราการมีจำนวนสมาชิกสภาองค์การบริหารส่วนจังหวัดจำนวน ๓๖ คน สำหรับโครงสร้างขององค์การบริหารส่วนจังหวัดสมุทรปราการ เป็นดังนี้



ภาพที่ ๑ โครงสร้างขององค์การบริหารส่วนจังหวัดสมุทรปราการ

องค์การบริหารส่วนจังหวัดมีอำนาจหน้าที่ตามพระราชบัญญัติองค์การบริหารส่วนจังหวัด พ.ศ.๒๕๔๐ และที่แก้ไขเพิ่มเติมถึง ฉบับที่ ๓ พ.ศ.๒๕๔๖ (โกวิท พงงาม, ๒๕๔๘: ๑๖๓) พระราชบัญญัติกำหนดแผนและขั้นตอนการกระจายอำนาจให้แก่องค์กรปกครองส่วนท้องถิ่น พ.ศ.๒๕๔๒ และประกาศคณะกรรมการการกระจายอำนาจให้แก่องค์กรปกครองส่วนท้องถิ่น เรื่อง กำหนดอำนาจและหน้าที่ในการจัดระเบียบบริการสาธารณะขององค์การบริหารส่วนจังหวัด (โกวิท พงงาม, ๒๕๔๘: ๑๖๕) โดยมีสาระสำคัญ ๖ ประเด็นหลัก ดังนี้

- (๑) ด้านโครงสร้างพื้นฐาน
- (๒) ด้านงานส่งเสริมคุณภาพชีวิต
- (๓) ด้านการจัดระเบียบชุมชน /สังคม และการรักษาความสงบเรียบร้อย
- (๔) ด้านการวางแผน การส่งเสริมการลงทุน พาณิชยกรรม และการท่องเที่ยว
- (๕) ด้านการบริหารจัดการ และการอนุรักษ์ทรัพยากรธรรมชาติ สิ่งแวดล้อม
- (๖) ด้านศิลปะ วัฒนธรรม จารีตประเพณี และภูมิปัญญาท้องถิ่น

จากภารกิจหน้าที่ความรับผิดชอบตามกฎหมายกำหนด องค์การบริหารส่วนจังหวัดสมุทรปราการ จึงได้ประกาศแบ่งส่วนราชการภายในออกเป็น ๘ ส่วน ดังต่อไปนี้

๑) สำนักปลัดองค์การบริหารส่วนจังหวัด มีหน้าที่ความรับผิดชอบเกี่ยวกับราชการทั่วไปขององค์การบริหารส่วนจังหวัด และราชการที่มีได้กำหนดให้เป็นหน้าที่ของกอง หรือส่วนราชการใดในองค์การบริหารส่วนจังหวัดโดยเฉพาะ รวมทั้งกำกับและเร่งรัดการปฏิบัติราชการของส่วนราชการในองค์การบริหารส่วนจังหวัดให้เป็นไปตามนโยบาย แนวทาง และแผนปฏิบัติการขององค์การบริหารส่วนจังหวัด

๒) กองกิจการสภาองค์การบริหารส่วนจังหวัด มีหน้าที่ความรับผิดชอบเกี่ยวกับงานการประชุมสภา อบจ. การประชุมกรรมการต่าง ๆ ของสภา อบจ. การจัดทำระเบียบวาระการประชุม รายงานการประชุม การติดตามผลการปฏิบัติตามมติของสภา อบจ. หรือกรรมการต่าง ๆ ของสภาองค์การบริหารส่วนจังหวัด งานเกี่ยวกับระเบียบกฎหมาย ข้อบังคับการประชุม การตั้งกระทู้ถาม ข้อซักถามของสมาชิกสภา อบจ. งานระเบียบการทะเบียนประวัติและสิทธิสวัสดิการของสมาชิกสภา อบจ. และงานอื่นๆ ที่เกี่ยวข้องและที่ได้รับมอบหมาย

๓) กองแผนและงบประมาณ มีหน้าที่ความรับผิดชอบเกี่ยวกับงานวิเคราะห์นโยบายและแผนงาน การจัดทำแผนพัฒนา อบจ. การประสานการจัดทำแผนพัฒนาจังหวัดตามระเบียบที่คณะรัฐมนตรีกำหนด งานคณะกรรมการพัฒนาองค์การบริหารส่วนจังหวัด คณะกรรมการจัดทำแผนพัฒนาองค์การบริหารส่วนจังหวัด การจัดทำข้อบัญญัติงบประมาณรายจ่ายประจำปี การตรวจติดตามและประเมินผลแผนงานและโครงการ การจัดระบบข้อมูลขององค์การบริหารส่วนจังหวัด และงานอื่น ๆ ที่เกี่ยวข้องและที่ได้รับมอบหมาย

๔) กองคลัง มีหน้าที่ความรับผิดชอบเกี่ยวกับงานการจ่าย การรับ การนำส่งเงิน การเก็บรักษาเงิน และเอกสารทางการเงิน การตรวจสอบใบสำคัญ ฎีกา งานเกี่ยวกับเงินเดือน ค่าจ้าง ค่าตอบแทน เงินบำเหน็จบำนาญ เงินอื่น ๆ งานเกี่ยวกับการจัดทำงบประมาณ ฐานะทางการเงิน การจัดสรรเงินต่าง ๆ การจัดทำบัญชีทุกประเภท ทะเบียนคุมเงินรายได้และรายจ่ายต่าง ๆ การควบคุมการเบิกจ่าย งานทำงบทดลองประจำเดือน ประจำปี งานเกี่ยวกับการพัสดุของ อบจ. และงานอื่น ๆ ที่เกี่ยวข้องและที่ได้รับมอบหมาย

๕) กองช่าง มีหน้าที่ความรับผิดชอบเกี่ยวกับการสำรวจ ออกแบบ การจัดทำข้อมูลทางด้านวิศวกรรม การจัดเก็บและทดสอบคุณภาพวัสดุ งานออกแบบและเขียนแบบ การตรวจสอบการก่อสร้าง งานการควบคุมอาคารตามระเบียบกฎหมาย งานแผนการปฏิบัติงานการก่อสร้างและซ่อมบำรุง การควบคุมการก่อสร้างและซ่อมบำรุง งานแผนงานด้านวิศวกรรมเครื่องจักรกล การรวบรวมประวัติ ติดตาม ควบคุมการปฏิบัติงานเครื่องจักรกล การควบคุม การบำรุงรักษาเครื่องจักรกลและยานพาหนะ งานเกี่ยวกับแผนงานควบคุม เก็บรักษา การเบิกจ่ายวัสดุอุปกรณ์ อะไหล่ น้ำมันเชื้อเพลิง และงานอื่น ๆ ที่เกี่ยวข้องและที่ได้รับมอบหมาย

๖) กองการศึกษา ศาสนาและวัฒนธรรม มีหน้าที่ความรับผิดชอบเกี่ยวกับการส่งเสริมการศึกษา ส่งเสริมการกีฬา จารีตประเพณีและวัฒนธรรมอันดีงามของท้องถิ่น การจัดการศึกษา การบริหารจัดการสถานศึกษาขั้นพื้นฐาน การประเมินคุณภาพการจัดการศึกษา การประเมินตามระบบประกันคุณภาพการศึกษา การจัดการศึกษาพิเศษเรียนร่วมในสถานศึกษาขั้นพื้นฐาน การจัดการศึกษาผู้ใหญ่สายสามัญและอาชีวศึกษา ส่งเสริมการจัดศูนย์การเรียนรู้ชุมชน และส่งเสริมการจัดการศึกษาตามอัธยาศัยแก่ประชาชน และงานอื่นๆ ที่เกี่ยวข้องและที่ได้รับมอบหมาย

๗) กองผังเมือง มีหน้าที่ความรับผิดชอบเกี่ยวกับการวางผังเมือง ปรับปรุง งานกำกับควบคุมด้านการผังเมือง งานที่ปรึกษาด้านการผังเมือง งานออกแบบกิจกรรมด้านผังเมือง เช่น งานสวนสาธารณะ

งานปรับภูมิทัศน์ งานจัดรูปที่ดิน งานแก้ปัญหาด้านการผังเมือง งานประชาสัมพันธ์ผังเมือง งานสำรวจ รวบรวม ตรวจสอบ ประมวลผลข้อมูล งานวิเคราะห์วิจัย งานสถิติ งานด้านวิชาการกายภาพ งานตรวจสอบติดตาม ประเมินผลผัง งานวางแผนและประสานกับส่วนราชการต่าง ๆ งานด้านวิชาการจัดทำข้อมูล งานฝึกอบรม งานประสานผังระดับต่าง ๆ งานเขียนแผนที่ด้วยระบบคอมพิวเตอร์ งานผลิตแผนที่ งานสำรวจเฉพาะกิจ งานวางผังเฉพาะ ผังคมนาคมขนส่ง งานควบคุมและปฏิบัติให้เป็นไปตามกฎหมายผังเมือง งานเวนคืนเพื่อการพัฒนาตามผัง งานจัดทำระบบสารสนเทศ (GIS) เพื่อการผังเมือง หรือภารกิจหน้าที่อื่นตามความจำเป็นขององค์การบริหารส่วนจังหวัด และงานอื่นๆ ที่เกี่ยวข้องและที่ได้รับมอบหมาย

๘) หน่วยตรวจสอบภายใน มีหน้าที่ความรับผิดชอบเกี่ยวกับการตรวจสอบบัญชี เอกสารการเบิกจ่าย เอกสารการรับเงินทุกประเภท ตรวจสอบการเก็บรักษาหลักฐานการบัญชี งานตรวจสอบพัสดุและการเก็บรักษา งานตรวจสอบทรัพย์สินและการหาประโยชน์จากทรัพย์สินขององค์การบริหารส่วนจังหวัด และงานอื่น ๆ ที่เกี่ยวข้องและที่ได้รับมอบหมาย

๓. วิสัยทัศน์ พันธกิจ ยุทธศาสตร์การพัฒนาขององค์การบริหารส่วนจังหวัดสมุทรปราการ

องค์การบริหารส่วนจังหวัดสมุทรปราการ ได้กำหนดวิสัยทัศน์ พันธกิจ ยุทธศาสตร์การพัฒนาไว้ดังนี้

๓.๑ วิสัยทัศน์

“ส่งเสริมศักยภาพท้องถิ่นทุกด้าน ประสานการพัฒนาสู่เมืองสร้างสรรค์
ก้าวทันประชาคมอาเซียนและสากลอย่างยั่งยืน”

๓.๒ พันธกิจ

(๑) พัฒนาการบริหารจัดการพื้นที่เมืองและโครงสร้างพื้นฐานที่สอดคล้องต่อความต้องการของประชาชน

(๒) ส่งเสริมและผลักดันภาคอุตสาหกรรมและภาคการเกษตรให้เติบโตร่วมกันอย่างสมดุล เพื่อสร้างประโยชน์ให้แก่ชุมชนและคำนึงถึงความยั่งยืนของทรัพยากรธรรมชาติและสิ่งแวดล้อมนำไปสู่การรองรับการขยายตัวทางเศรษฐกิจของระดับภูมิภาคสู่ประชาคมเศรษฐกิจอาเซียน

(๓) เสริมสร้างสังคมให้น่าอยู่และพัฒนาคุณภาพชีวิตของประชาชน เพื่อให้เกิดความมั่นคง ทั้งด้านสาธารณสุข การศึกษา ศาสนา ศิลปวัฒนธรรม การกีฬาและสังคม ตลอดจนความมั่นคงปลอดภัยในชีวิตและทรัพย์สิน

(๔) ส่งเสริมและพัฒนาการท่องเที่ยวเชิงนิเวศ และการท่องเที่ยวเชิงประเพณีและวัฒนธรรม โดยยึดฐานของอัตลักษณ์ที่โดดเด่นของเมืองสมุทรปราการ

(๕) ส่งเสริมและสนับสนุนการสร้างความเข้มแข็งของภาคประชาชน เพื่อให้มีบทบาทร่วมกันในการพัฒนาเมือง

(๖) ส่งเสริม สนับสนุน และพัฒนาแผนการคลังการลงทุน รวมถึงแผนการพัฒนาพื้นที่ในจังหวัดสมุทรปราการ เพื่อรองรับการเข้าสู่ประชาคมอาเซียน

(๗) พันธกิจส่งเสริมด้านการท่องเที่ยวเพื่อเตรียมความพร้อมเข้าสู่ประชาคมอาเซียน เช่น การประชาสัมพันธ์แหล่งท่องเที่ยวด้วยภาษาต่าง ๆ ในชาติอาเซียน ส่งเสริมให้ชาวบ้านรู้จักพูดภาษาในชาติอาเซียน ครูสอนนักเรียนให้ทราบถึงภาษาและวัฒนธรรมของชาติอาเซียน

(๘) เสริมสร้างและยึดมั่นแนวทางการบริหารจัดการตามหลักธรรมาภิบาลเพื่อประโยชน์สูงสุดแก่ประชาชนและชุมชน

๓.๓ ยุทธศาสตร์ เป้าประสงค์ ตัวชี้วัดและค่าเป้าหมาย (ปี ๒๕๖๒)

องค์การบริหารส่วนจังหวัดสมุทรปราการ ได้กำหนดยุทธศาสตร์ เป้าประสงค์ ตัวชี้วัดและค่าเป้าหมายไว้ดังนี้

ตารางที่ ๑ ยุทธศาสตร์ด้านผังเมืองและระบบโครงสร้างพื้นฐาน

เป้าประสงค์	ตัวชี้วัด	ค่าเป้าหมายที่ตั้งไว้
๑. การวางผังเมืองแบบกระชับเพื่อใช้ประโยชน์จากแต่ละส่วนของพื้นที่อย่างมีประสิทธิภาพ ๒. การพัฒนาระบบโครงสร้างพื้นฐานเพื่อสอดคล้องกับผังเมืองและการเติบโตของเมือง ๓. การพัฒนาระบบและกลไกเพื่อรองรับการจัดการกับภัยพิบัติ	๑. จำนวนโครงการที่ดำเนินการด้านผังเมืองและระบบโครงสร้างพื้นฐาน	๕๐ โครงการ
	๒. ร้อยละของประชาชนที่มีความพึงพอใจต่อนโยบายด้านโครงสร้างพื้นฐาน	๘๐%

ความเชื่อมโยงยุทธศาสตร์

ยุทธศาสตร์จังหวัดที่ ๓ ยุทธศาสตร์ส่งเสริมระบบ Logistics สู่ประชาคมอาเซียน โดยพัฒนาการบริหารจัดการและปรับปรุงโครงข่ายการคมนาคมขนส่งให้สมบูรณ์ยิ่งขึ้น เพื่อลดต้นทุนและเพิ่มขีดความสามารถในการแข่งขัน

ตารางที่ ๒ ยุทธศาสตร์ด้านระบบสวัสดิการและคุณภาพชีวิตของประชาชน

เป้าประสงค์	ตัวชี้วัด	ค่าเป้าหมายที่ตั้งไว้
๑. พัฒนาระบบสวัสดิการขั้นพื้นฐานและคุณภาพชีวิตของประชาชน ๒. พัฒนาระบบดูแลสุขภาพของประชาชน ๓. พัฒนาระบบการศึกษาของประชาชน ๔. พัฒนามาตรการด้านความปลอดภัยของประชาชนและชุมชน ๕. พัฒนาด้านการจัดกิจกรรมกีฬา ๖. พัฒนาด้านศาสนา ศิลปวัฒนธรรมและประเพณีท้องถิ่น	๑. ร้อยละของประชาชนที่มีความพึงพอใจต่อนโยบายด้านการศึกษา	๘๘%
	๒. ร้อยละของประชาชนที่มีความพึงพอใจต่อนโยบายด้านสาธารณสุขและการแก้ไขปัญหาเสพติด	๘๐%
	๓. จำนวนเยาวชนและประชาชนที่เข้าร่วมโครงการ	๕,๐๐๐ คน
	๔. จำนวนโครงการที่ส่งเสริมและช่วยเหลือเด็ก สตรี ผู้สูงอายุ คนพิการและผู้ด้อยโอกาส	๑๐ โครงการ
	๕. จำนวนโครงการที่ส่งเสริมสนับสนุนด้านการกีฬา	๑๐ โครงการ
	๖. จำนวนโครงการที่ส่งเสริมสนับสนุนด้านศาสนา ศิลปะและวัฒนธรรม	๑๐ โครงการ

ความเชื่อมโยงยุทธศาสตร์

ยุทธศาสตร์จังหวัดที่ ๒ ยุทธศาสตร์พัฒนาคุณภาพชีวิตประชาชน โดยยกระดับรายได้และการจัดการด้านการศึกษา สาธารณสุข ศาสนาศิลปวัฒนธรรม สาธารณูปโภคและสาธารณูปการให้เพียงพอ เท่าเทียมและทั่วถึง

ตารางที่ ๓ ยุทธศาสตร์ด้านการพัฒนาเศรษฐกิจในทุกภาคส่วน ทั้งภาคอุตสาหกรรม ภาคเกษตรกรรม และภาคการท่องเที่ยวแบบสมดุล

เป้าประสงค์	ตัวชี้วัด	ค่าเป้าหมายที่ตั้งไว้
๑. ส่งเสริมให้มีความสมดุลของเศรษฐกิจในทุกภาคส่วน ๒. พัฒนาพื้นที่ให้เกิดความหลากหลายของกิจกรรมและสอดคล้องกับทิศทางการพัฒนาแหล่งท่องเที่ยว ๓. สนับสนุนแหล่งท่องเที่ยวให้สอดคล้องกับวิถีชีวิตและวัฒนธรรมของชุมชน ๔. พัฒนาส่งเสริมสนับสนุนผลิตภัณฑ์ให้สอดคล้องกับแหล่งท่องเที่ยวของแต่ละชุมชนแบบบูรณาการ ๕. สนับสนุนอุตสาหกรรมเชิงนิเวศ และสนับสนุนเกษตรอินทรีย์ให้เกิดความยั่งยืน ๖. ส่งเสริม สนับสนุนการบริหารจัดการตลาดและการท่องเที่ยวเพื่อสร้างรายได้สู่จังหวัดสมุทรปราการ	๑. จำนวนประชาชนที่ได้รับการศึกษาอบรมและฝึกอาชีพ	๑,๕๐๐ คน
	๒. จำนวนโครงการที่ส่งเสริมการเรียนรู้และฝึกอบรมแก่เยาวชนและประชาชนในจังหวัดสมุทรปราการ	๔ โครงการ
	๓. จำนวนโครงการที่ส่งเสริมด้านการท่องเที่ยว	๑๕ โครงการ
	๔. ร้อยละของประชาชนที่มีความพึงพอใจต่อนโยบายด้านการส่งเสริมการท่องเที่ยว	๙๐%

ความเชื่อมโยงยุทธศาสตร์

ยุทธศาสตร์จังหวัดที่ ๔ ยุทธศาสตร์ส่งเสริมกิจกรรมการท่องเที่ยวเชิงนิเวศประวัติศาสตร์และศิลปวัฒนธรรม โดยการพัฒนาแหล่งท่องเที่ยวสินค้า การบริหารและประชาสัมพันธ์ให้เป็นที่รู้จักและประทับใจของนักท่องเที่ยว

ตารางที่ ๔ ยุทธศาสตร์ด้านการจัดการทรัพยากรธรรมชาติและสิ่งแวดล้อม

เป้าประสงค์	ตัวชี้วัด	ค่าเป้าหมายที่ตั้งไว้
๑. สร้างเครือข่ายความร่วมมือจากทุกภาคส่วนในการรักษาฐานทรัพยากรธรรมชาติและสิ่งแวดล้อมอย่างยั่งยืน ๒. สร้างเสริมศักยภาพการจัดการขยะมูลฝอยและของเสียอันตรายอย่างมีประสิทธิภาพเป็นระบบ	๑. จำนวนเยาวชนและประชาชนที่เข้าร่วมโครงการด้านทรัพยากรธรรมชาติและสิ่งแวดล้อม	๑,๕๐๐ คน
	๒. จำนวนโครงการที่ดำเนินการด้านทรัพยากรธรรมชาติและสิ่งแวดล้อม	๕ โครงการ
	๓. ร้อยละของประชาชนที่มีความพึงพอใจต่อนโยบายด้านทรัพยากรธรรมชาติและสิ่งแวดล้อม	๘๙%

ตารางที่ ๔ ยุทธศาสตร์ด้านการจัดการทรัพยากรธรรมชาติและสิ่งแวดล้อม - ต่อ -

เป้าประสงค์	ตัวชี้วัด	ค่าเป้าหมายที่ตั้งไว้
๓. สร้างเสริมศักยภาพการจัดการปัญหาอุทกภัยและคุณภาพน้ำแบบบูรณาการ ๔. สร้างเสริมศักยภาพการจัดการปัญหามลพิษทางอากาศและเสียง ๕. แหล่งทรัพยากรธรรมชาติและสิ่งแวดล้อมได้รับการอนุรักษ์และฟื้นฟูให้มีความอุดมสมบูรณ์เพิ่มขึ้นและมีความสมดุลกับสิ่งแวดล้อม		

ความเชื่อมโยงยุทธศาสตร์

ยุทธศาสตร์จังหวัดที่ ๑ ยุทธศาสตร์ส่งเสริมอุตสาหกรรมและเกษตรกรรมให้มีศักยภาพ เพื่อการแข่งขันในภูมิภาคอาเซียนโดยพัฒนากระบวนการผลิตที่เป็นมิตรกับสิ่งแวดล้อม รวมทั้ง อนุรักษ์และฟื้นฟูทรัพยากรธรรมชาติและสิ่งแวดล้อม

ตารางที่ ๕ ยุทธศาสตร์ด้านการพัฒนาการเมืองการบริหารและการมีส่วนร่วมของภาคประชาชนตามหลักธรรมาภิบาล

เป้าประสงค์	ตัวชี้วัด	ค่าเป้าหมายที่ตั้งไว้
๑. องค์การบริหารส่วนจังหวัดมีประสิทธิภาพในการบริหารจัดการและการบริการสาธารณะให้กับประชาชนเพิ่มขึ้น	๑. จำนวนโครงการที่ส่งเสริมการมีส่วนร่วมของประชาชนต่อการบริหารงานขององค์การบริหารส่วนจังหวัดสมุทรปราการ	๕ โครงการ
๒. ประชาชนมีส่วนร่วมในการบริหารจัดการกิจการขององค์การบริหารส่วนจังหวัด	๒. ร้อยละของประชาชนที่มีความพึงพอใจต่อนโยบายด้านการส่งเสริมการมีส่วนร่วมของประชาชนในด้านต่าง ๆ	๙๐%
๓. ส่งเสริมการมีส่วนร่วมของภาคเอกชนในการเสริมสร้างภาพลักษณ์อันดีให้แก่จังหวัดสมุทรปราการ		
๔. พัฒนาระบบตรวจสอบ การติดตามประเมินผลขององค์การบริหารส่วนจังหวัดสมุทรปราการ		

ความเชื่อมโยงยุทธศาสตร์

ยุทธศาสตร์จังหวัดที่ ๕ ยุทธศาสตร์เสริมสร้างความปลอดภัยในชีวิตและทรัพย์สินของประชาชน โดยการพัฒนาระบบป้องกันและแก้ไขปัญหาภัยคุกคามความมั่นคง พร้อมทั้งพัฒนาวิถีชีวิตประชาธิปไตยแก่ประชาชน

(รายละเอียดดังภาพที่ ๒)

ตารางที่ ๙ จำนวนโครงการและงบประมาณตามแผนพัฒนาท้องถิ่น (พ.ศ.๒๕๖๑ - ๒๕๖๕)

ยุทธศาสตร์	ปีที่ ๑ พ.ศ.๒๕๖๑		ปีที่ ๒ พ.ศ.๒๕๖๒		ปีที่ ๓ พ.ศ.๒๕๖๓		ปีที่ ๔ พ.ศ.๒๕๖๔		ปีที่ ๕ พ.ศ.๒๕๖๕		รวม	
	จำนวนโครงการ	งบประมาณ	จำนวนโครงการ	งบประมาณ	จำนวนโครงการ	งบประมาณ	จำนวนโครงการ	งบประมาณ	จำนวนโครงการ	งบประมาณ	จำนวนโครงการ	งบประมาณ
๑. ด้านผังเมืองและระบบโครงสร้างพื้นฐาน	๓๓	๗๐๒,๔๔๖,๐๐๐	๑๐	๒,๖๐๐,๖๕๑,๖๐๐	๑๐	๔๐๖,๙๕๗,๖๐๐	๑	๒๕,๐๐๐,๐๐๐	๑	๒๕,๐๐๐,๐๐๐	๕๕	๓,๗๖๐,๐๕๕,๒๐๐
๒. ด้านระบบสวัสดิการและคุณภาพชีวิตของประชาชน	๖๒	๑,๘๔๘,๒๗๐,๑๓๐	๖๖	๑,๔๕๑,๖๒๘,๕๕๐	๖๒	๒,๖๐๗,๐๒๘,๖๐๐	๓๕	๒,๑๔๙,๕๓๕,๗๐๐	๒	๑๓,๕๐๐,๐๐๐	๒๒๗	๘,๐๖๙,๙๖๒,๙๘๐
๓. ด้านการพัฒนาเศรษฐกิจในทุกภาคส่วนทั้งภาคอุตสาหกรรมภาคเกษตรกรรมและการท่องเที่ยวแบบสมดุล	๑๗	๖๒๔,๒๕๑,๖๐๐	๑๗	๑๗๐,๘๔๓,๑๐๐	๑๘	๑๗๘,๗๒๑,๖๐๐	๑๗	๑๗๑,๗๒๑,๖๐๐	๑	๒,๐๐๐,๐๐๐	๗๐	๑,๑๔๗,๕๓๗,๙๐๐
๔. ด้านการจัดการทรัพยากรธรรมชาติและสิ่งแวดล้อม	๑๑	๘๘๒,๖๒๖,๘๐๐	๓๓	๕๔๑,๙๖๙,๐๐๐	๒๐	๑,๗๙๘,๐๙๐,๕๐๐	๑๒	๙๔,๒๕๕,๐๐๐	๑๑	๘๔,๖๐๐,๐๐๐	๘๗	๓,๔๐๑,๕๔๑,๓๐๐
๕. ด้านการพัฒนาการเมืองการบริหารและการมีส่วนร่วมของภาคประชาชนตามหลักธรรมาภิบาล	๒๐	๑๒๒,๐๔๘,๐๐๐	๒๗	๑๒๖,๕๒๓,๓๕๐	๒๘	๑๙๕,๗๘๖,๕๐๐	๒๕	๑๓๔,๔๘๖,๕๐๐	๑๐	๕๙,๓๕๘,๕๐๐	๑๑๐	๖๓๘,๒๐๒,๘๕๐
รวม	๑๔๓	๔,๑๗๙,๖๔๒,๕๓๐	๑๕๓	๔,๘๙๑,๖๑๕,๖๐๐	๑๓๘	๕,๑๘๖,๕๘๔,๘๐๐	๙๐	๒,๕๗๔,๙๙๘,๘๐๐	๒๕	๑๘๔,๔๕๘,๕๐๐	๕๔๙	๑๗,๐๑๗,๓๐๐,๒๓๐

๔. การจัดทำงบประมาณ ประจำปี พ.ศ.๒๕๖๒

องค์การบริหารส่วนจังหวัดสมุทรปราการ ได้ตราข้อบัญญัติงบประมาณรายจ่ายประจำปี พ.ศ.๒๕๖๒ งบประมาณการรายรับไว้รวมทั้งสิ้น ๒,๔๓๐,๐๐๐,๐๐๐ บาท และได้ตั้งจ่ายไว้เป็นจำนวน ๒,๔๓๐,๐๐๐,๐๐๐ บาท ประกาศใช้เมื่อวันที่ ๑๗ มกราคม ๒๕๖๒

๕. ข้อมูลรายรับ-รายจ่าย

ในปีงบประมาณ พ.ศ.๒๕๖๒ องค์การบริหารส่วนจังหวัดสมุทรปราการ มีรายรับจริงจำนวนทั้งสิ้น ๒,๗๐๖,๖๒๐,๖๕๖.๕๔ บาท มีรายจ่ายจริงทั้งสิ้น ๒,๕๑๘,๗๔๒,๓๔๒.๖๖ บาท (ดังตารางที่ ๖ และตารางที่ ๗)

ตารางที่ ๖ รายรับจริง ขององค์การบริหารส่วนจังหวัดสมุทรปราการ

หมวด	ประมาณการ	รายรับจริง
ภาษีอากร	๑๖๓,๒๙๕,๒๔๓.๓๑	๑๗๓,๗๘๙,๙๒๔.๓๙
ค่าธรรมเนียม ค่าปรับและใบอนุญาต	๒๐,๒๕๙,๑๒๐.๕๖	๒๐,๓๔๘,๔๕๕.๕๖
รายได้จากทรัพย์สิน	๗๕,๖๙๔,๙๑๑.๐๓	๘๖,๐๑๔,๗๒๔.๓๙
รายได้เบ็ดเตล็ด	๑,๔๗๓,๗๑๙.๑๖	๑,๗๗๙,๒๑๙.๑๖
รายได้จากทุน	๒๑๖,๗๕๐.๐๐	๒๖๙,๗๕๐.๐๐
รัฐบาลจัดสรรให้	๒,๒๕๘,๑๓๙,๔๖๓.๙๐	๒,๒๗๒,๙๕๓,๑๘๔.๗๓
เงินอุดหนุนทั่วไป (ตามอำนาจหน้าที่)	๑๐๔,๑๔๙,๐๓๔.๐๐	๑๑๘,๐๕๕,๒๓๔.๐๐
งบกลาง (ก) ด้านการศึกษาภาคบังคับ บำเหน็จบำนาญ (ครู)	-	๔๘๓,๗๐๐.๖๕
เงินเดือน (ท) ด้านสนับสนุนการถ่ายโอนฯ	-	๔๘๒,๔๖๓.๖๖
เงินอุดหนุนระบுவัตถุประสงค์ (อสม.) ๔๐๐ บาท	-	๓๒,๔๔๔,๐๐๐.๐๐
รวมรายได้ทั้งสิ้น	๒,๖๒๓,๒๒๘,๒๔๑.๙๖	๒,๗๐๖,๖๒๐,๖๕๖.๕๔

ที่มา : กองคลัง องค์การบริหารส่วนจังหวัดสมุทรปราการ

ตารางที่ ๗ **รายจ่ายจริง** ขององค์การบริหารส่วนจังหวัดสมุทรปราการ

หมวด	ประมาณการ	รายจ่ายจริง
งบกลาง	๔๐,๙๓๔,๐๗๔.๔๐	๓๘,๗๒๒,๘๕๙.๐๐
เงินเดือน (ฝ่ายการเมือง)	๗,๖๖๗,๔๘๐.๐๐	๗,๕๘๑,๔๘๒.๐๐
เงินเดือน (ฝ่ายประจำ)	๘๑,๘๐๕,๐๐๐.๐๐	๗๖,๐๑๕,๓๓๓.๙๔
ค่าตอบแทน	๘๐,๐๔๗,๐๐๐.๐๐	๗๓,๕๓๓,๓๔๗.๕๐
ค่าใช้สอย	๓๔๔,๔๖๓,๙๐๐.๐๐	๓๐๙,๒๒๓,๔๒๒.๖๐
ค่าวัสดุ	๑๖,๙๙๗,๐๐๐.๐๐	๑๒,๕๑๓,๘๔๗.๗๖
ค่าสาธารณูปโภค	๙,๓๖๕,๔๙๕.๖๐	๗,๙๕๑,๑๑๗.๔๐
ค่าครุภัณฑ์	๓๒๐,๖๕๖,๕๐๐.๐๐	๓๑๙,๗๘๐,๕๔๖.๐๐
ค่าที่ดินและสิ่งก่อสร้าง	๑,๔๓๓,๑๕๘,๓๕๐.๐๐	๑,๔๓๒,๑๔๙,๒๒๒.๑๕
รายจ่ายอื่น	-	-
เงินอุดหนุน	๒๔๕,๒๔๖,๐๐๐.๐๐	๒๐๗,๘๖๑,๐๐๐.๐๐
งบกลาง (ก) ด้านการศึกษาภาคบังคับ บำเหน็จบำนาญ (ครู)	-	๔๘๓,๗๐๐.๖๕
เงินเดือน (ท) ด้านสนับสนุนการถ่ายโอนฯ	-	๔๘๒,๔๖๓.๖๖
เงินอุดหนุนระบுவัตถุประสงค์ (อสม.) ๔๐๐ บาท	-	๓๒,๔๔๔,๐๐๐.๐๐
รวมรายจ่ายทั้งสิ้น	๒,๕๘๐,๓๔๐,๘๐๐.๐๐	๒,๕๑๘,๗๔๒,๓๔๒.๖๖

ที่มา : กองคลัง องค์การบริหารส่วนจังหวัดสมุทรปราการ